

# Strategický plán rozvoje obce Všestudy

## 2023 – 2027



Zpracovali: Miloslav Čermák

Zdeněk Řehoř

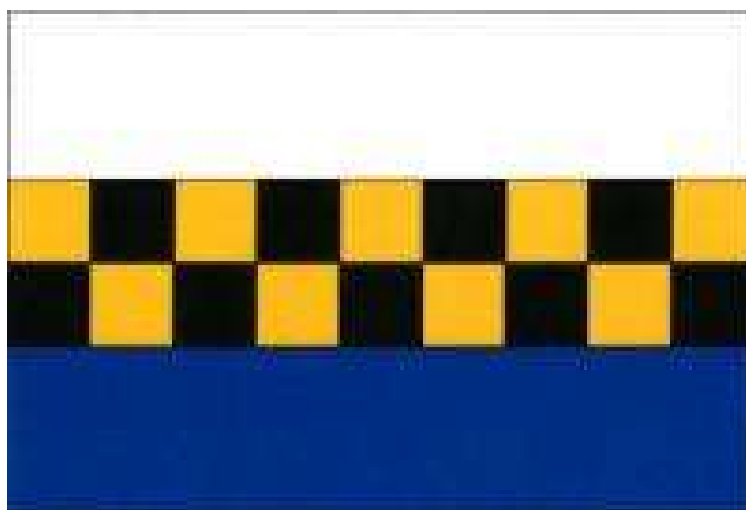
Dne: 28.2.2023

## OBSAH

ÚVOD.....	3
CHARAKTERISTIKA .....	4
1. ANALYTICKÁ ČÁST .....	5
1.1 Občanská vybavenost .....	5
1.2 Technická vybavenost.....	7
1.3 Dopravní infrastruktura .....	8
1.4 Památky .....	8
1.5 Organizační složky a útvary .....	10
1.6 Životní prostředí a odpadové hospodářství .....	10
1.7 Místní podnikání .....	11
2. SWOT ANALÝZA.....	12
3. DLOUHODOBÝ STRATEGICKÝ PLÁN ROZVOJE OBCE .....	13
3.1 Veřejná správa a hospodaření.....	13
3.2 Životní prostředí .....	13
3.3 Život v obci.....	13
3.4 Územní rozvoj a infrastruktura.....	14
4. SEZNAM POUŽITÉ LITERATURY .....	15

## ÚVOD

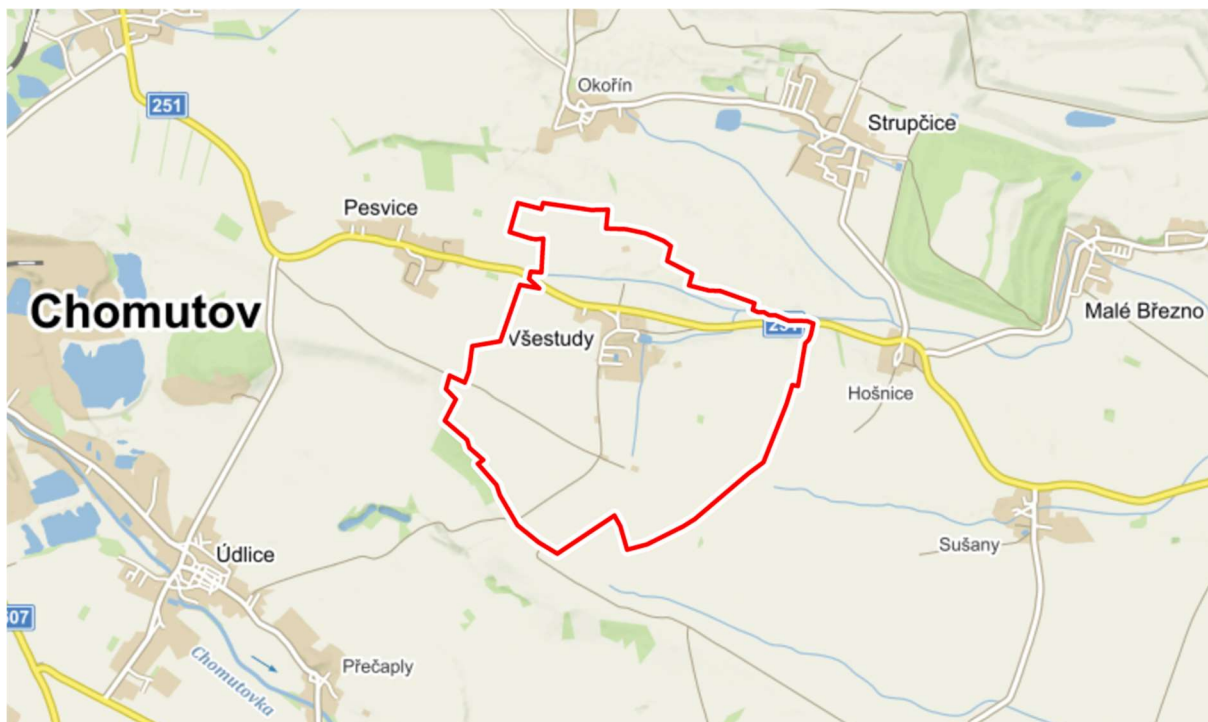
Strategický plán rozvoje obce (SPRO) je dlouhodobým dokumentem naznačujícím záměry obce na období, které se neomezuje jen na jedno volební období zastupitelstva a je třeba jej neustále průběžně porovnávat se skutečností a aktualizovat. Při tvorbě a realizaci SPRO je nutné zachovávat rovnováhu mezi potřebami občanů, a tím, co je možné z hlediska omezených finančních zdrojů obce a z hlediska zachování stávajících přírodních a kulturní hodnot.



Vlajka obce Všestudy

## CHARAKTERISTIKA

**Všestudy** jsou obec se 171 obyvateli v Ústeckém kraji v okrese Chomutov (ČSÚ- Počet obyvatel v obcích k 1.1.2023). Nacházejí se asi 6,5 kilometru východně od statutárního města Chomutov, v nadmořské výšce okolo 335 metrů. Po většinu své historie byly součástí chomutovského a později červenohrádeckého panství a po zrušení poddanství se staly samostatnou obcí. Od devatenáctého století patřily k nejstarším místům hnědouhelného hornictví na Chomutovsku.



Mapa - Všestudy

## 1. ANALYTICKÁ ČÁST

### 1.1 Občanská vybavenost

- Obecní úřad
  - 1x místnost pro starostu obce (slouží jako kontaktní místo s veřejností, místo pro zasedání zastupitelstva obce, místo pro účetní obce, aj.)
  - 1x místnost pro zaměstnance VPP (slouží jako denní místnost, kuchyňka, šatna a úschovna technického vybavení jako jsou sekačky, žebříky, zahradnické potřeby aj.)
  - 1x knihovna
  - 1x archiv (Spisovna)
  - Budova je zajištěna zabezpečovacím systémem, dále je k dispozici bezdrátové připojení internetu. Topení je zajištěno pomocí plynového kotle.



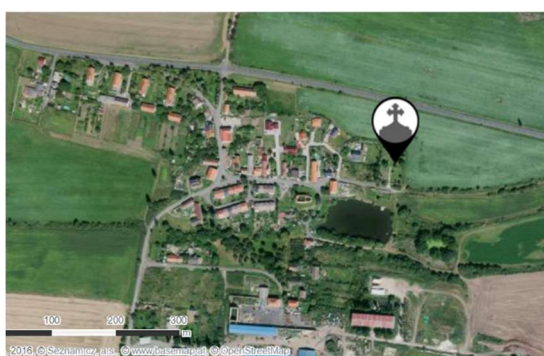
Obecní úřad

- Dětské hřiště
  - Dětské hřiště slouží jako místo pro pořádání dětských akcí.
  - Zabezpečeno plotem se dvěma vstupními brankami.
  - Děti mají k dispozici: 7x hrací prvek, 1x pískoviště, 3x lavička.
  - Hřiště je 24 hodin monitorováno pomocí 2 webkamer. Obraz je k dispozici na webových stránkách obce.
- Hřbitov
  - Rozloha 2052 m<sup>2</sup>
  - Zdivo se na několika místech rozpadá nebo je popraskané.

- Mnoho hrobů není obstaráváno, a proto dochází k postupné devastaci.



Hřbitov



Poloha hřbitova

- Kulturní dům
  - Obec Všestudy nemá ve svém vlastnictví žádný objekt, který by se mohl v současné době a v současném stavu používat ke kulturnímu vyžití.
- Hasičská zbrojnice
  - Budova o velikosti 35m<sup>2</sup>.
  - Slouží k úschově elektroodpadu a nářadí pro VPP.
  - Zdi se na několika místech rozpadají.
  - Střecha je poškozena, a tím dochází k postupné devastaci.
- Informační tabule – EÚD
  - V roce 2022 byla instalována elektronická úřední deska, která slouží zároveň jako el. informační tabule

## 1.2 Technická vybavenost

- ČOV
  - Do konce roku 2018 byla na ČOV obce Všestudy připojena sousední obec Pesvice.
  - Na konci roku se zastupitelé obce dohodli na celkové opravě a zprovoznění současné technologie.
- Kanalizace
  - Při rekonstrukci splaškové a dešťové kanalizace v roce 2014 byly místní domy na tuto kanalizaci napojeny. Kanalizace je svedená do místní ČOV.
- Dešťový žlab
  - Žlab svedený podél polí do místního rybníka je po celé jeho délce zanesený půdou a nečistotami, které brání odtoku vody. Při větších srážkách dochází k zaplavení několika obytných parcel.
- Elektrická energie
  - Obec je zásobena elektrickou energií z trasy VN 22kV a dvou trafostanic. Jedna trafostanice se nachází v parku v severní části obce a druhá v blízkosti výrobního areálu.
- Plynofikace obce
  - Obec je zásobena plynem z blízké trasy VTL plynovodu procházejícím jižně pod obcí pomocí VTL odbočky k regulační stanici plynu RS osazené v jižním cípu obce. Severní část území prolíná trasa VVTL plynovodu.
- Sdělovací rozvody
  - Obcí prochází dálkový sdělovací kabel. V rozvaděči NN je na severní straně u autobusové zastávky zakončena páteřní větev optického kabelu CETIN.
- Vodovod
  - Obec je napojena na Podkrušnohorskou vodovodní soustavu u ÚV Hradiště před VDJ Údlický vrch, objem 1.000 m<sup>3</sup> (369,95/365,50 m n. m.). Napojení na potrubí z VDJ Údlický vrch 1.000 m<sup>3</sup> (369,95/365,50 m n. m.) je za obcí Pesvice v armaturní šachtě, odkud vede voda potrubím PVC DN 200 do obce. Napojení je možné přes regulační ventil přímo z oblastního vodovodu Přísečnice DN 800, který prochází pod obcí.

- Na vodovod je napojeno 100% obyvatel. Majitelem vodovodu je SVS a.s. a provozovatelem jsou Severočeské vodovody a kanalizace a.s.
- Odpadové hospodářství
  - V obci byly v roce 2020 vybudovány veřejná sběrná místa pro oddělený sběr složek komunálního odpadu.

### 1.3 Dopravní infrastruktura

- Místní komunikace
  - Dle Pasportu místních komunikací revize č. 2 – 11/2021 byla realizována oprava všech komunikací v obci.
  - MK 1c v roce 2018 a komunikace č. 2c v roce 2017.
  - Komunikace č. 6c a 7c v roce 2019
  - Poslední část MK 1c od hřbitova k napojení na silnici 2.tř II/251 v roce 2022
  - vybudovány zpomalovací pruhy na místních komunikacích proběhlo v roce 2022.
- Obchvat pro nákladní dopravu
  - V roce 2018 se začalo s přípravami na výstavbou sjezdu z parcely p.č. 242 k.ú. Vše study na silnici II/251 p.p.č. 360 k.ú. Vše study, která bude sloužit k odvedení nákladní dopravy z centra obce. Tato MK byla dokončena na konci roku 2022.
- Doprava
  - Správním územím obce Vše study prochází komunikace II. třídy II/251 ve směru Jirkov – Vidovle (okr. Louny).

### 1.4 Památky

- Kostel sv. Michaela Archanděla
  - Vlastnictvím římskokatolické farnosti – děkanství Chomutov.
  - Prohlášen za zříceninu.
  - V roce 2018 došlo k vyklizení a osazení mříží do vstupů.





Kostel sv. Michaela Archanděla

- Barokní kamenný kříž
  - Nachází se u kostela sv. Michaela Archanděla.
  - Památkově chráněno od 3.5. 1958.



Barokní kříž

- Pomník Obětem 2. světové války
  - Památník osvobození 1939 – 1945.
  - Nachází se v parku u vjezdu do obce.
  - Pomník se již nenachází v původním stavu provedení.
  - Místní park, ve kterém je pomník umístěn byl kompletně revitalizovaný v roce 2019.



Památník osvobození



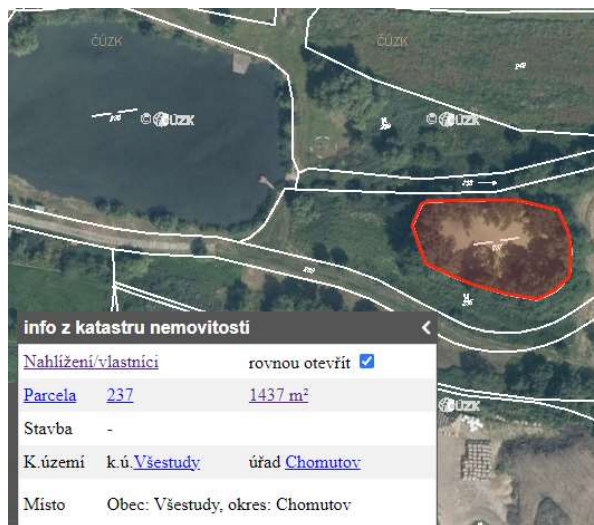
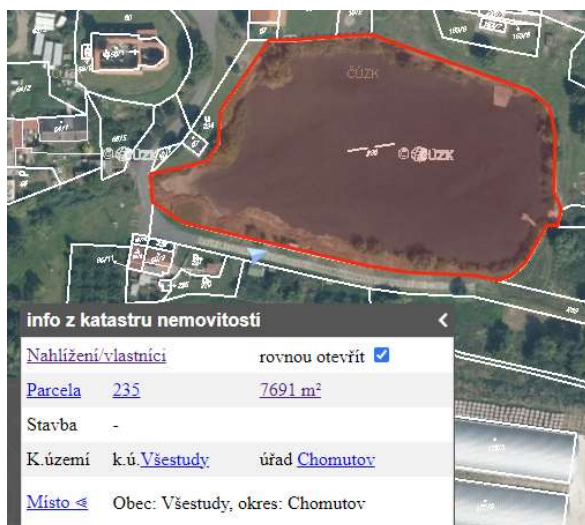
Umístění památníku

## 1.5 Organizační složky a útvary

- Kulturní referent
  - Plánuje a zajišťuje kulturní akce v obci.
  - Zprostředkovává dotační tituly zaměřené na kulturu.
  - Zajišťuje sponzorské dary.
- SH ČMS
  - Sbor dobrovolných hasičů v obci vznikl v roce 1996.
  - Členové SDH se pravidelně zapojují do akcí pořádaných obcí.
  - V obci není výjezdová jednotka.
  - Schází zázemí pro společná setkání a jiné aktivity.

## 1.6 Životní prostředí a odpadové hospodářství

- Vodní plochy
  - V obci se nacházejí 2 rybníky. Rybník na p.č. 235 o rozloze 7691 m<sup>2</sup> a rybník na p.č. 237 o rozloze 1437 m<sup>2</sup>.
  - V roce 2001 byl rybník na p.č. 235 vyčištěn a v roce 2018 bylo vyčištěno jeho okolí.
  - V roce 2021 bylo vyčištěno okolí rybníka na p.č. 237.
  - Součástí obce Všestudy je Hošnický a Sušanský potok.



- **Odpadové hospodářství**
  - Obec podporuje třídění odpadu.
  - Svoz směsného komunálního a separovaného odpadu zajišťuje společnost Krušnohorské služby a.s., svoz bio odpadu zajišťuje společnost KOBRA Údlice s.r.o.
  - V obci jsou umístěny kontejnery na sběr plastu, skla, papíru, použitého jedlého oleje, textilu a objemného odpadu
  - Obec neprovozuje sběrný dvůr.
  - Údržbu, čistotu a pořádek na veřejných prostranstvích si obec zajišťuje sama.
  
- **Příroda**
  - Obec se nachází v zemědělské oblasti, proto velká část obce a její okolí jsou zemědělská pole obstarávána místními zemědělci.
  - Údržbu zeleně v obci provádějí její zaměstnanci.
  - Již několik desetiletí v obci nedošlo k celkové obnově ani rozšíření místní zeleně.

## 1.7 Místní podnikání

- V obci je celkem 15 aktivních podnikatelských subjektů.

## 2. SWOT ANALÝZA

SWOT analýza je metodou, která umožňuje prostřednictvím objektivní charakteristiky silných a slabých stránek obce, možných příležitostí a ohrožení, stanovit možnosti, potenciál rozvoje a možné rozvojové aktivity obce při znalosti limitujících nebo ohrožujících faktorů.

<b>Silné stránky</b>	<b>Slabé stránky</b>
<ul style="list-style-type: none"><li>○ Dobrá poloha obce (blízkost města)</li><li>○ Vybudovaná kanalizace</li><li>○ Vlastní ČOV</li><li>○ Plynofikace obce</li><li>○ Klidné venkovské prostředí</li><li>○ Dostatek zeleně</li><li>○ Venkovní zázemí pro děti</li><li>○ Kulturní program po celý rok</li><li>○ Obecní knihovna</li><li>○ 5x sběrné místo pro oddělený sběr komunálního odpadu</li><li>○ Revitalizovaný park při příjezdu do obce</li><li>○ Budoucí výstavba 22 RD</li></ul>	<ul style="list-style-type: none"><li>○ Malá spoluúčast občanů na rozvoji obce</li><li>○ Chybí kryté zázemí pro volnočasové aktivity pro děti a mládež</li><li>○ Chybí společenský sál v majetku obce</li><li>○ Chybí místní prodejna</li><li>○ Chybí sběrný dvůr</li><li>○ Nedořešené úpravy některých místních komunikací</li><li>○ Zplodiny ze spalování nevhodného odpadu občany</li><li>○ Chybí víceúčelové hřiště</li><li>○ Chátrající obecní úřad</li><li>○ Chátrající památky</li><li>○ Chátrající hřbitov</li><li>○ Černé skládky</li><li>○ Chybí napojení na okolní cyklostezky</li><li>○ Část osvětlení nutno rekonstruovat</li><li>○ Chybí cesty pro pěší</li></ul>
<b>Příležitosti</b>	<b>Hrozby</b>

<ul style="list-style-type: none"> <li>○ Využití dotací (EU + ČR)</li> <li>○ Vytvoření nových pracovních míst v obci</li> <li>○ Vytvoření podmínek pro novou výstavbu</li> <li>○ Zlepšení vztahů mezi občany</li> <li>○ Zvýšení návštěvnosti obce</li> </ul>	<ul style="list-style-type: none"> <li>○ Špatná mezilidská komunikace</li> <li>○ Úbytek počtu obyvatel a jejich stoupající věk</li> </ul>
--	---

### **3. DLOUHODOBÝ STRATEGICKÝ PLÁN ROZVOJE OBCE**

Následující aktivity se budou realizovat v závislosti na dotačních titulech a finančních možnostech obce.

#### **3.1 Veřejná správa a hospodaření**

- Rekonstrukce Obecního úřadu.
- Zajištění dostatečného zázemí pro zaměstnance obce.
- Dobré vztahy s okolím.
- Vyžadovat naplňování a dodržování obecně závazných předpisů obce (černé skládky, parkování na nevhodných místech, aj.).
- Podpora podnikání v obci.
- Výstavba nového důstojného zázemí pro Obecní úřad, kulturní vyžití, knihovnu, volnočasové aktivity pro děti, mládež i dospělé, aj.

#### **3.2 Životní prostředí**

- Rekonstrukce čističky odpadních vod.
- Obnova zeleně (výsadba nových dřevin za nemocné, poničené a pokácené).
- Pravidelná úprava veřejného prostranství.
- Vyčištění dešťových žlabů.
- Vyčištění rybníků.
- Podpora občanů při třídění odpadů (zvýšení podílu množství vytríděného odpadu na občana).

#### **3.3 Život v obci**

- Zajištění kulturního zázemí pro volnočasové aktivity, materiální a finanční podpora činností s dětmi a mládeží

(oslavy dětského dne, Mikuláš, pálení čarodějnic, loučení s prázdninami, aj.). Podpora seniorů.

- Knihovna – veřejný internet.
- Zpravodaj obce, vlastní tisk a distribuce.
- Oprava a údržba místních památek.
- Oprava hřbitovní zdi.
- Výstavba cyklostezky a její napojení na okolní cyklostezky.
- Výstavba víceúčelového sportoviště.
- Zajištění bezpečnosti v obci
  - o osazení kamer
  - o rekonstrukce a rozšíření pouličního osvětlení
  - o oprava autobusové zastávky a její osvětlení.
- Kvalita života
  - o zajištění obecní prodejny
  - o zajištění Pošta partner (poštovny).
- Komunikační systémy
  - o Rozesílání sms zaregistrovaným občanům (krizové řízení, oznámení obce).
- Školství (podpora ZŠ a MŠ Strupčice).

### **3.4 Územní rozvoj a infrastruktura**

- Oprava a rozšíření chodníků po celé obci.
- Vybudování obchvatu pro nákladní dopravu.
- Výstavba nových domů.
- Výstavba veřejného parkoviště.
- Výstavba zázemí pro setkávání občanů

#### 4. SEZNAM POUŽITÉ LITERATURY

##### Odborná literatura

- Pasport místních komunikací Všešudy revize č. 2 – 11/2021
- Územní plán Všešudy – duben 2011
- Rozvojový plán obce Všešudy 2019 - 2023

##### Internetové zdroje

- [www.info.mfcr.cz](http://www.info.mfcr.cz)
- <http://www.obec-vsestudy.cz>
- [www.cimiterium.cz](http://www.cimiterium.cz)
- [www.mapy.cz](http://www.mapy.cz)
- [www.google.com](http://www.google.com)
- [www.geocaching.com](http://www.geocaching.com)
- [www.hrady.cz](http://www.hrady.cz)
- [www.vets.cz](http://www.vets.cz)
- [www.ikatastr.cz](http://www.ikatastr.cz)
- [www.cs.wikipedia.org](http://www.cs.wikipedia.org)

Schváleno zastupitelstvem obce Všešudy dne 19.3.2024 usnesením č. 3/8/24.